

## Nutzungsmöglichkeiten von Smartboard und Hybridtechnik in DOR24, 2.102 (Stand Oktober 2023)

### DOR24, 2.102

#### Grundlagen:

- Schlüsselbox im Gebäude: Fächer 55 oder 56
- Der Raum verfügt über ein Smartboard (nutzbar als digitale Tafel, Projektionsbildschirm und Audiosystem oder Konferenzsystem für hybride Seminarformate), das über einen fest installierten PC im Raum genutzt werden kann
- PC und Smartboard gemeinsam können für die hybride Lehre genutzt werden. Eine schwenkbare Kamera sowie ein Catchbox-Audiosystem sind hierfür fest am lokalen PC installiert (Zubehör befindet sich im Technikschränk, Anleitung s.u.)
- Stabile, zoomfähige Internetverbindung über eduroam ist vorhanden
- Eine Steckdosenleiste befindet sich unten links zwischen Tafel und Smartboard.
- Im Raum befindet sich hinten rechts am Fenster ein Technikschränk mit verschiedenem Zubehör (Achtung: nur am Schlüssel im Fach 55 befindet sich ein Schlüssel hierfür als Zweitschlüssel)
- Schlossbedienung am Technikschränk:

#### How to use the lock



Wrong



correct

Inhalte des Technischrancks (bitte nach Nutzung so wieder zurückstellen und einschließen wie vorgefunden bzw. hier beschrieben):

*Zur Nutzung des PCs und Smartboards (leicht unten links auf dem schwarzen Koffer)*

- 2 Stifte für das Smartboard
- Funkmaus und Tastatur für den fest installierten PC (bitte beide vor Nutzung einschalten und danach wieder ausschalten)

*Zur Nutzung für hybride Seminarformate (leicht unten links, im schwarzen Koffer)*

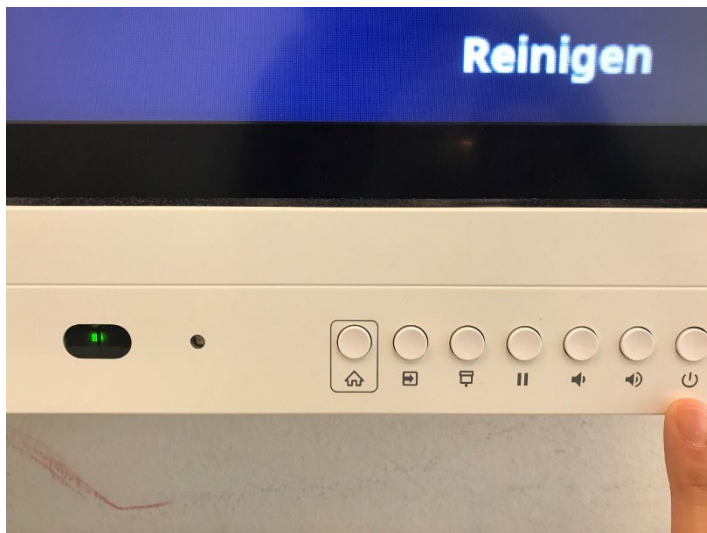
- CatchboxPlus Wurfmikro für Seminarteilnehmer\*innen und Umhängemikro für die lehrende Person (der Empfänger ist fest an den Raum-PC-angeschlossen – kleine Box

rechts daneben - und standardmäßig eingeschaltet. Auch das Mikro zum Umhängen / Anklippen muss vor der Nutzung eingeschaltet (und nachher wieder ausgeschaltet) werden.

- Fernbedienung für die schwenkbare, fest über dem Smartboard installierte Kamera

### Inbetriebnahme Smartboard und PC

1. Smartboard einschalten (unten rechts)



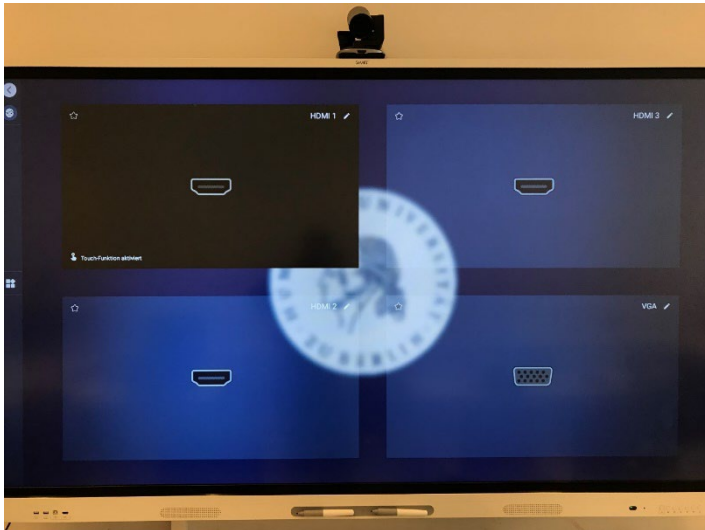
2. PC einschalten, Maus und Tastatur aus dem Technischrank entnehmen und einschalten. Nach Benutzung wieder ausschalten!



3. Login mit Benutzer\*innenname **ztg** und Passwort **Gender+123**
4. Taste „Inputs“ am Smartboard drücken



5. Input „HDMI1“ auswählen



6. Das Smartboard spiegelt nun den Bildschirm vom PC



## Inbetriebnahme Catchbox

1. Catchbox-Koffer aus dem Technicschrank nehmen



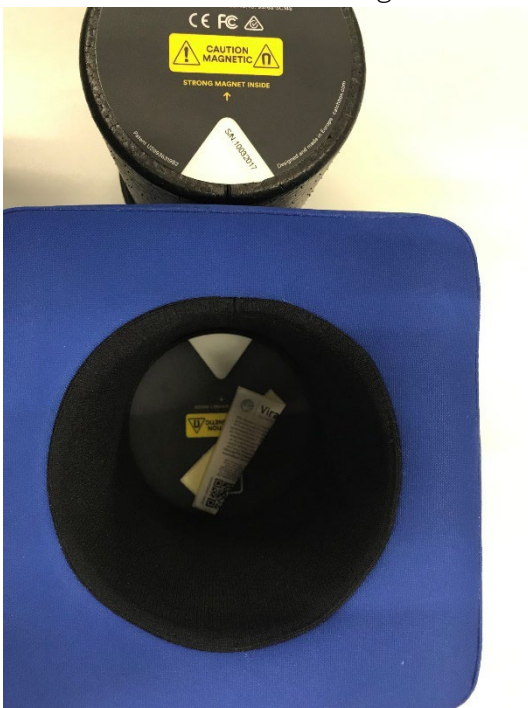
2. Inhalte Catchbox (v.l.n.r.)



- a. Catchbox-Mikro
  - b. Ladekabel
  - c. Speaker-Mikro
  - d. Ladestation
3. Catchbox-Mikro aus der Ummantelung nehmen durch eine halbe Drehung nach links.
  4. Anschalten durch Gedrückthalten des An/Aus-Knopfes. Nach Benutzung wieder ausschalten.



5. Mikro so in die Ummantelung zurücktun, dass die weißen Dreiecke übereinander sind.



6. Das Speaker-Mikro wird ebenfalls durch Gedrückthalten des An/Aus-Knopfes angeschaltet und kann direkt am Körper getragen werden. Nach Benutzung wieder ausschalten.
7. Der Receiver der Catchbox ist standardmäßig am Rechner angeschlossen.
8. Stellen Sie sicher, dass der Power-Schalter an ist.
9. Der Receiver wird durch das USB-Kabel mit Strom versorgt und mit dem AUX-Kabel (Output) wird der Ton übertragen. Beide Kabel müssen also verbunden sein.
10. Wenn auf der Frontseite beide LEDs bei „MIC STATUS“ leuchten, ist die Verbindung zu den Mikrofonen aktiv

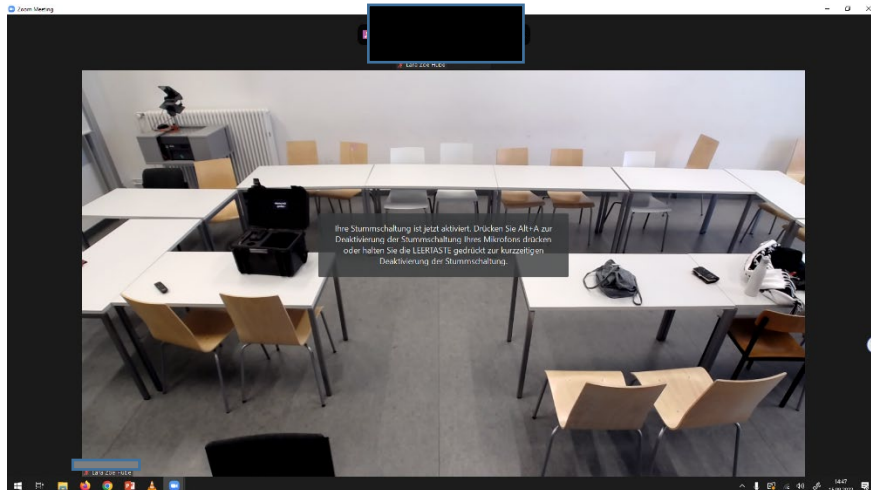


### Einstellungen der Logitech-Kamera

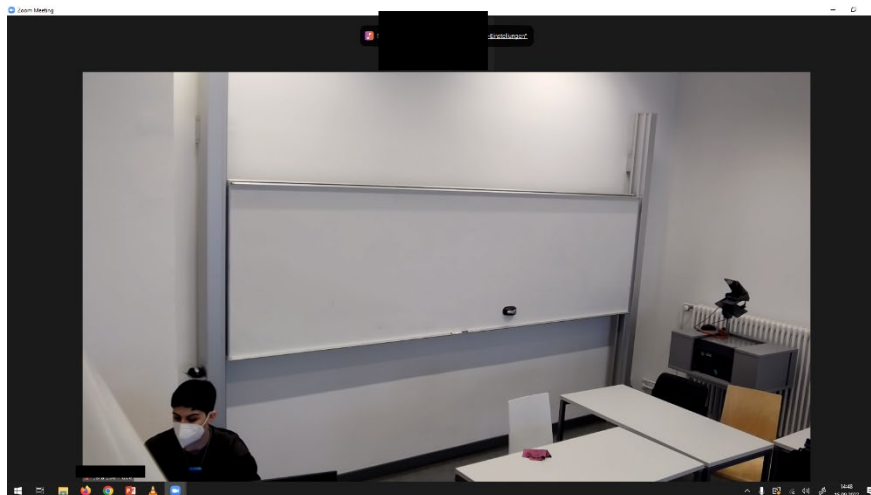
1. Die Kamera ist auf dem Smartboard positioniert und muss nicht extra eingeschaltet werden.
2. Mit der Fernbedienung aus dem Technicschrank kann die Ausrichtung der Kamera verändert werden.



a. Position 1: Raum / Stühle / Tische



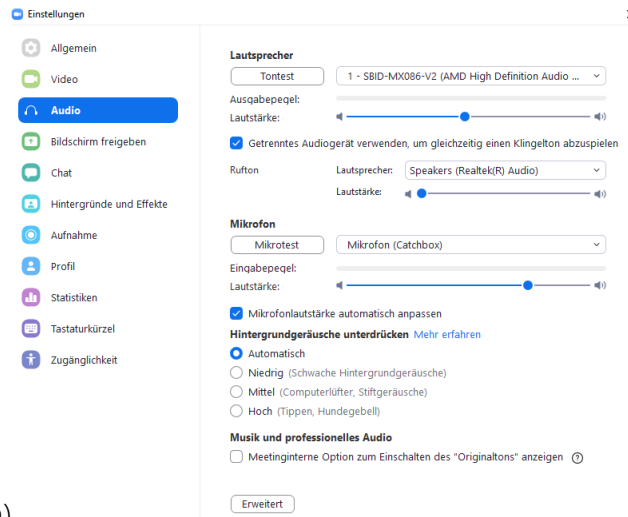
b. Position 2: Tafel und Dozent\*in



c. Position 3: nicht belegt, Kamera ist gerade ausgerichtet

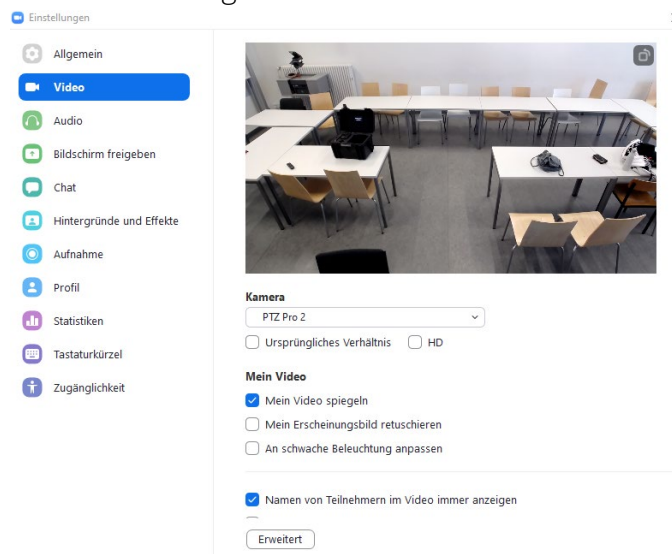
## Szenario 1: Zoom-Meeting

1. Anmeldung mit HU-Account über <https://hu-berlin.zoom.us/>.
2. Einstellungen öffnen.
  - a. Audio-Einstellungen:
    - i. Input: Mikrofon (Catchbox) oder Realtek R (Audio) auswählen
    - ii. Output: 1-SBID-MX086-V2 (der Ton wird über das Smartboard



ausgegeben)

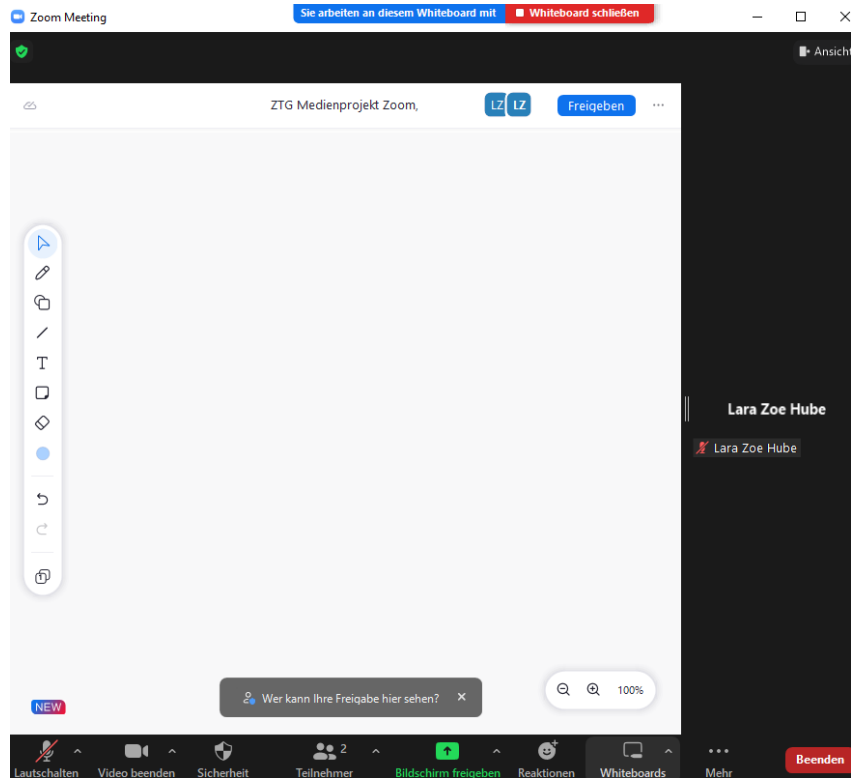
- b. Video-Einstellungen: PTZ Pro 2



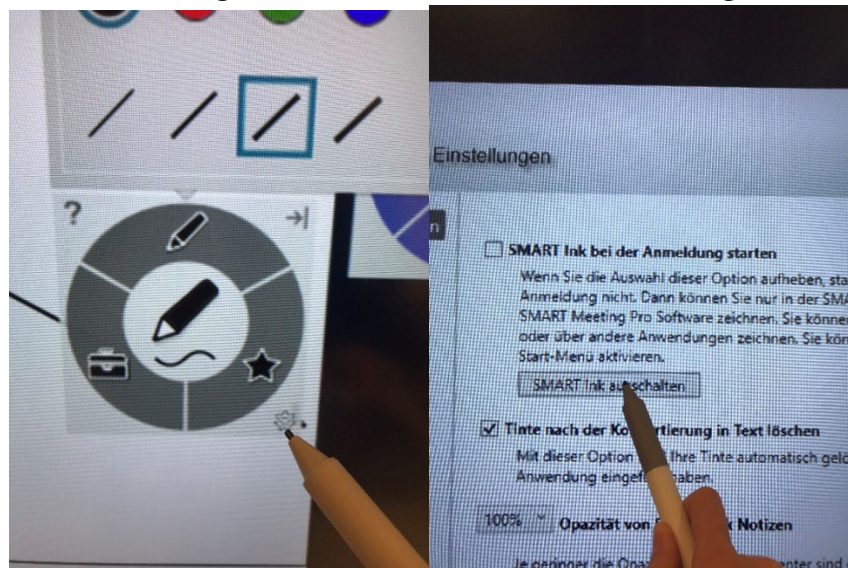
3. Der Ton, der von den Mikrofonen aufgenommen wird, hören nur die Teilnehmer\*innen (TN) im digitalen Raum. Ebenso hört man nur den Ton der digitalen TN sowie diverse Wiedergabemedien über das Smartboard.
4. Nutzung des Whiteboards / Schreiben auf dem Smartboard:
  - a. In der Zoom-Menüleiste unten rechts auf Whiteboard klicken. Dies öffnet eine Fläche für Notizen und Tafelbilder, die alle Meeting-TN sehen und



benutzen können.



- b. Um sicherzugehen, dass tatsächlich im Whiteboard und nicht nur auf der Smartboard-Oberfläche geschrieben wird, muss Smart-INK ausgestellt

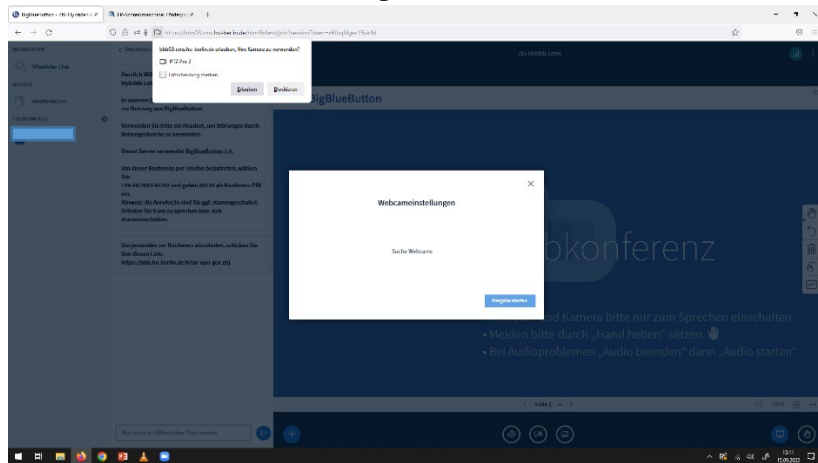


werden.

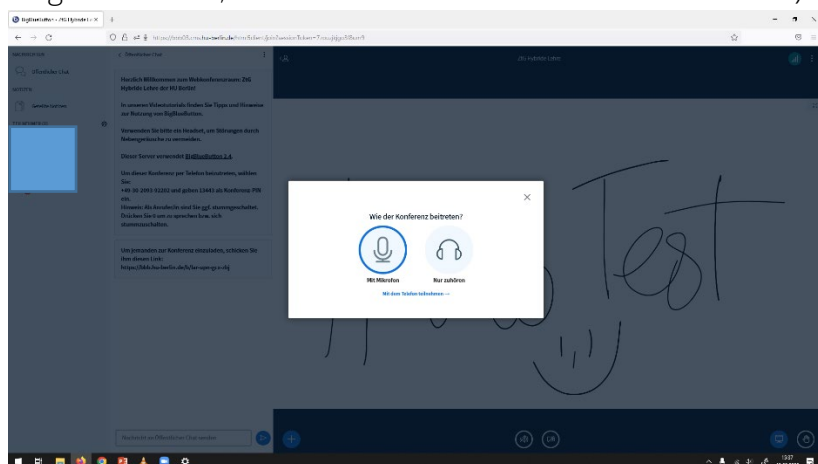
- c. Das Whiteboard kann im Seminarraum vom PC oder Smartboard aus genutzt werden.
- d. Die fertigen Tafelbilder können gespeichert, geteilt, exportiert oder gelöscht werden.

## Szenario 2: BigBlueButton-Meeting

1. Anmeldung mit dem HU-Account via [https://bbb.hu-berlin.de/b/ldap\\_signin](https://bbb.hu-berlin.de/b/ldap_signin)
2. Bei der Eröffnung des BBB-Raumes werden die Audio- und Video-Einstellungen abgefragt.
  - a. Video: PTZ 2 Pro Kamera-Zugriff erlauben



- b. Audio: Mit Mikrofon an Meeting teilnehmen (Solange die Catchbox eingeschaltet ist, sollte der Ton automatisch darüber laufen.)



## Troubleshooting

- Wenn die HDMI-Verbindung nicht funktioniert, muss der PC evtl. geupdatet oder neugestartet werden.
- Sichergehen, dass PC mit Eduroam verbunden ist, sollten Verbindungsprobleme bestehen, kann vorübergehend das Netzwerk „Berlin free wifi“ genutzt werden.
- Achtung: abgesehen von der Zeichen-Funktion nimmt das Smartboard Touch-Befehle bei Verbindung mit dem fest installierten Rechner, nicht aber bei Verbindung eines Laptops per HDMI an.
- falls die Catchbox neu mit USB verbunden wird, muss, damit sie erkannt wird, beim dann erscheinenden Dialogfeld (was wurde eingesteckt/wofür soll optimiert werden)? "Mikrofon" ausgewählt werden

Bei Problemen mit dem fest installierten Rechner, der Catchbox-Plus-Mikrofontechnik (z.B. Ladenotwendigkeit, Updates) informieren Sie uns bitte, damit wir sie zeitnah beheben können:

[ztg-pc-pool@gender.hu-berlin.de](mailto:ztg-pc-pool@gender.hu-berlin.de)

Bitte planen Sie etwas Vorlaufzeit ein, um – falls notwendig – einen gemeinsamen Termin zur Problemlösung zu finden, da wir nicht durchgehend im Hause sind.